

ที่ ศธ ๐๗๑๐๖/๑๐๐๕๖



สำนักงานส่งเสริมการเรียนรู้ประจำจังหวัดอุบลราชธานี
เลขที่ ๗ ถ. แจ่มสนิท ต. ในเมือง อ. เมืองอุบลราชธานี
จ. อุบลราชธานี ๓๔๐๐๐

๕ พฤษภาคม ๒๕๖๙

เรื่อง การประเมินศูนย์การเรียนรู้ระดับตำบล ภายใต้โครงการ “หน้าบ้านสวย หลังบ้านสวน” ประจำปี
งบประมาณ พ.ศ. ๒๕๖๙

เรียน ผู้อำนวยการศูนย์ส่งเสริมการเรียนรู้ระดับอำเภอทุกแห่ง

สิ่งที่ส่งมาด้วย ๑. เกณฑ์การประเมิน	จำนวน ๑ ฉบับ
๒. กรอบแนวทางการประเมิน	จำนวน ๑ ฉบับ
๓. แผนการประเมิน	จำนวน ๑ ฉบับ
๔. แนวทางการดำเนินงานของ ศกร.ระดับตำบล	จำนวน ๑ ฉบับ
๕. แนวทางการดำเนินงานของ สกร.ระดับอำเภอ	จำนวน ๑ ฉบับ

ตามที่ สำนักงานส่งเสริมการเรียนรู้ประจำจังหวัดอุบลราชธานี ได้กำหนดนโยบายขับเคลื่อน
การพัฒนาศูนย์การเรียนรู้ระดับตำบล ให้เป็นแหล่งเรียนรู้ที่มีคุณภาพ มีความสะอาด เป็นระเบียบ สวยงาม
และเอื้อต่อการเรียนรู้ของประชาชนทุกช่วงวัย ภายใต้โครงการ “หน้าบ้านสวย หลังบ้านสวน” ประจำปี
งบประมาณ พ.ศ. ๒๕๖๙

เพื่อให้การดำเนินงานเป็นไปอย่างมีประสิทธิภาพ และเกิดผลสัมฤทธิ์ตามวัตถุประสงค์ที่กำหนด
สำนักงานส่งเสริมการเรียนรู้ประจำจังหวัดอุบลราชธานี จึงได้กำหนดแนวทางการประเมินศูนย์การเรียนรู้ระดับ
ตำบลในทุกพื้นที่ โดยแบ่งการประเมินออกเป็น ๓ ระดับ ได้แก่ ๑) ระดับตำบล (การประเมินตนเอง) ๒) ระดับ
อำเภอ (การคัดเลือกและกลั่นกรอง) และ ๓) ระดับจังหวัด(การประเมินและตัดสินผล) นั้น

ในการนี้ สำนักงานส่งเสริมการเรียนรู้ประจำจังหวัดอุบลราชธานี จึงขอแจ้งให้ศูนย์ส่งเสริม
การเรียนรู้ระดับอำเภอทุกแห่ง ดำเนินการดังนี้

๑. ดำเนินการแจ้งศูนย์การเรียนรู้ระดับตำบลในพื้นที่ ให้จัดทำประเมินตนเองตามเกณฑ์
ที่กำหนด

๒. ประเมินและคัดเลือกศูนย์การเรียนรู้ระดับตำบลที่มีผลการดำเนินงานโดดเด่น เพื่อนำเสนอ
ในระดับจังหวัด

๓. จัดส่งรายชื่อและเอกสารผลการประเมินมายังสำนักงานส่งเสริมการเรียนรู้ประจำจังหวัด
อุบลราชธานี ภายใน ๗ กรกฎาคม ๒๕๖๙

๔. ดำเนินการตามแนวทางและเกณฑ์การประเมินตามสิ่งที่ส่งมาด้วยนี้อย่างเคร่งครัด

จึงเรียนมาเพื่อทราบ และดำเนินการในส่วนที่เกี่ยวข้องต่อไป

ขอแสดงความนับถือ

(นายถาวร พลิตี)

ผู้อำนวยการสำนักงานส่งเสริมการเรียนรู้ประจำจังหวัดอุบลราชธานี

กลุ่มส่งเสริมและพัฒนาการเรียนรู้ (งานส่งเสริมการเรียนรู้ตลอดชีวิต)
ผู้ประสานงาน นางสาวเวรกา ทองคำตอม มือถือ ๐๙-๖๑๘๘๙-๐๗๙๓

“เรียนดี มีคุณธรรม”

เกณฑ์การประเมิน ศกร. ระดับตำบล ตามโครงการหน้าบ้านสวย หลังบ้านสวนประจำปี 2569
สำนักงานส่งเสริมการเรียนรู้ประจำจังหวัดอุบลราชธานี

.....

เกณฑ์การพิจารณา	คะแนน
หมวดที่ 1 : ด้านกายภาพ (30 คะแนน)	
1.1 อาคารสถานที่ (8 คะแนน)	
1) โครงสร้างอาคารปลอดภัย มั่นคง	2
2) อาคารไม่แตกร้าว ไม่ทรุดเอียง	1
3) พื้นภายในสะอาด จัดเป็นสัดส่วนเป็นระเบียบ	2
4) อากาศถ่ายเทดี แสงธรรมชาติเข้าถึง	1
5) ห้องน้ำสะอาด ถูกสุขลักษณะ มีสิ่งอำนวยความสะดวกและปลอดภัย	2
1.2 ภูมิทัศน์ (16 คะแนน)	
1) บริเวณด้านหน้าอาคารสะอาด สวยงาม เอื้อต่อการเรียนรู้	4
2) มีการปลูกต้นไม้/ไม้ดอก/ไม้ประดับ พร้อมป้ายชื่อ	3
3) มีพื้นที่สีเขียวหรือสวนหย่อมที่ดูแลสม่ำเสมอ	3
4) มีแปลงผักหรือแปลงสาธิตหลังศูนย์ฯ ใช้งานจริง	4
5) การดูแลพื้นที่โดยบุคลากร/อาสาสมัคร/ชุมชนร่วมกัน	2
1.3 สื่อ วัสดุ ครุภัณฑ์ (6 คะแนน)	
1) การสำรวจและจัดหาสื่อทันสมัย	2
2) มีทะเบียนวัสดุ/สื่อ/ครุภัณฑ์เป็นปัจจุบัน	1
3) สื่อนวัตกรรมได้รับการดูแล/บำรุงรักษา	1
4) ใช้สื่อ นวัตกรรม เทคโนโลยีในการจัดกิจกรรม	2
หมวดที่ 2 : ด้านบุคลากรและการบริหารทีม (6 คะแนน)	
1) การสรรหาและแต่งตั้งคณะกรรมการ/อาสาสมัคร	1
2) มีทำเนียบภูมิปัญญาท้องถิ่นเป็นปัจจุบัน	2
3) การทำงานร่วมกับภาคีในพื้นที่	2
4) การสร้างแรงจูงใจและสนับสนุนทีมงาน	1
หมวดที่ 3 : ด้านแผนงาน คำรับรอง และการรายงานผล (12 คะแนน)	
1) การจัดทำแผนพัฒนาคุณภาพการศึกษา/แผนปฏิบัติการ	2
2) การจัดทำคำรับรองปฏิบัติงาน	1
3) เสนอต่อคณะกรรมการและผู้บริหารตามขั้นตอน	1
4) บันทึกข้อมูลกิจกรรมลงระบบสารสนเทศกรม	2
5) รายงานผลกิจกรรม/โครงการในระบบ	2
6) สรุปผลและประเมินความพึงพอใจ	2
7) รายงานสรุปผลประจำปีครบถ้วน	2

เกณฑ์การพิจารณา	คะแนน
หมวดที่ 4 : ด้านงบประมาณ (9 คะแนน)	
1) ใช้งบประมาณตามระเบียบทางราชการ	1
2) การจัดทำคำขอรับการสนับสนุนงบประมาณ	2
3) วางแผนและขออนุมัติการใช้จ่ายเงิน	2
4) ทำหลักฐาน/เบิกจ่ายถูกต้องครบถ้วน	2
5) รายงานการใช้จ่ายงบประมาณลงระบบตามกำหนด	2
หมวดที่ 5 : ด้านวิชาการและกระบวนการเรียนรู้ (22 คะแนน)	
5.1 วิเคราะห์และพัฒนาหลักสูตร (8 คะแนน)	
1) วิเคราะห์ปัญหาและความต้องการร่วมกับภาคี	2
2) พัฒนาหลักสูตร/แผนการเรียนรู้ตรงความต้องการพื้นที่	2
3) พัฒนาสื่อนวัตกรรม/เทคโนโลยีการเรียนรู้	2
4) การวัดและประเมินผลตามสภาพจริง	2
5.2 การจัดการกระบวนการเรียนรู้ทุกหมวด (14 คะแนน)	
1) มีการสำรวจผู้เรียน จัดกลุ่มตามความสามารถ จัดแผนการเรียนรู้ และประเมินผลอย่างต่อเนื่อง	2
2) จัดกิจกรรมอ่าน/เขียนตามนโยบายกรม ครอบคลุมกลุ่มเป้าหมายและเหมาะสมตามวัย	2
3) ใช้พื้นที่สีเขียว/สวนหลังศูนย์เป็นแหล่งเรียนรู้จริง	4
4) ใช้แปลงผัก/สวนอินทรีย์ในการสอนอาชีพและทักษะชีวิต สอดคล้องกับความต้องการพื้นที่	4
5) บริหารจัดการการเรียนรู้เพื่อคุณวุฒิตามระดับครบวงจร	2
หมวดที่ 6 : ด้านการมีส่วนร่วมและภาคีเครือข่าย (11 คะแนน)	
1) มีข้อมูลภาคี แหล่งเรียนรู้ ภูมิปัญญาท้องถิ่น	2
2) จัดประชุมรับฟังความเห็นชุมชนต่อแผนงาน	1
3) มี MOU หรือข้อตกลงความร่วมมือ	2
4) ภาคีร่วมออกแบบและจัดกิจกรรมเรียนรู้	2
5) ส่งเสริมการมีส่วนร่วมของชุมชนในการดูแลพื้นที่ศูนย์ฯ	2
6) สร้างแรงจูงใจภาคีและชุมชนให้ร่วมต่อเนื่อง	2
หมวดที่ 7 : ด้านการติดตาม ประเมินผล และเผยแพร่ (10 คะแนน)	
1) มีแผนติดตาม/ปฏิทินนิเทศชัดเจน	2
2) ติดตามประเมินผลกิจกรรมของศูนย์ฯ	2
3) สรุปผลการติดตามและจัดทำสารสนเทศเพื่อพัฒนา	2
4) ประชาสัมพันธ์ผลการดำเนินงานผ่านสื่อหลากหลาย	2
5) การขยายผล (Best Practice) สู่ชุมชน	2
รวม (คะแนน)	100

หมายเหตุ : อ้างอิงจาก (ร่าง) แนวทางการดำเนินงาน ศกร. ระดับตำบล/แขวง กรมส่งเสริมการเรียนรู้

เกณฑ์การตัดสินระดับคุณภาพ

ระดับคุณภาพ	ช่วงคะแนน	ความหมาย
ดีเด่น	90 – 100 คะแนน	ดำเนินงานได้อย่างครบถ้วน มีคุณภาพสูง เป็นแบบอย่างที่ดี มีนวัตกรรม และสามารถขยายผลได้อย่างชัดเจน
ดีมาก	80 – 89 คะแนน	ดำเนินงานได้ครบถ้วนตามเกณฑ์ มีคุณภาพดี มีความต่อเนื่อง และมีจุดเด่นบางประการ
ดี	70 – 79 คะแนน	ดำเนินงานได้ตามเกณฑ์ส่วนใหญ่ มีคุณภาพในระดับที่น่าพอใจ แต่ยังมีบางส่วนที่ควรพัฒนา
พอใช้	60 – 69 คะแนน	ดำเนินงานได้บางส่วน ยังไม่ครบถ้วนตามเกณฑ์ ต้องมีการปรับปรุงและพัฒนาเพิ่มเติม
ปรับปรุง	ต่ำกว่า 60 คะแนน	ดำเนินงานไม่เป็นไปตามเกณฑ์ มีข้อบกพร่องหลายประการ ต้องเร่งปรับปรุงอย่างจริงจัง

หลักการพิจารณาเชิงคุณภาพ

คณะกรรมการพิจารณาร่วมกับคะแนน โดยเน้นคุณภาพเชิงประจักษ์ ดังนี้

1. ความครบถ้วนของการดำเนินงานทุกหมวด พร้อมหลักฐานชัดเจน
2. ความต่อเนื่องและความยั่งยืนของกิจกรรม
3. ผลลัพธ์ที่เกิดขึ้นจริงต่อผู้เรียนและชุมชน
4. ความคิดสร้างสรรค์และนวัตกรรม
5. การมีส่วนร่วมของชุมชนและภาคีเครือข่ายอย่างแท้จริง

เงื่อนไขการคัดเลือกเพื่อรับรางวัล

1. ต้องมีคะแนนรวมไม่น้อยกว่า 90 คะแนน (ระดับดีเด่น)
2. ต้องมีคะแนนหมวดที่ 1 (กายภาพ) ไม่น้อยกว่า ร้อยละ 80
3. ต้องมีผลงานนวัตกรรมหรือ Best Practice อย่างน้อย 1 ด้าน
4. ต้องมีการดำเนินงานต่อเนื่อง ไม่ใช่กิจกรรมเฉพาะช่วงประเมิน
5. ต้องมีหลักฐานเชิงประจักษ์ที่สามารถตรวจสอบได้จริง



กรอบแนวทางการประเมินศูนย์การเรียนรู้ระดับตำบล (ศกร. ระดับตำบล)

ภายใต้โครงการ “หน้าบ้านสวย หลังบ้านสวน” ประจำปีงบประมาณ พ.ศ. 2569

สำนักงานส่งเสริมการเรียนรู้ประจำจังหวัดอุบลราชธานี



1. หลักการและเหตุผล

เพื่อยกระดับศูนย์การเรียนรู้ระดับตำบล (ศกร. ระดับตำบล) ให้เป็นพื้นที่เรียนรู้ที่มีคุณภาพ มีความพร้อม ทั้งด้านกายภาพ การบริหารจัดการ การจัดการเรียนรู้ และการมีส่วนร่วมของชุมชน



2. วัตถุประสงค์

- 2.1 เพื่อประเมินคุณภาพการดำเนินงานของ ศกร. ระดับตำบลอย่างเป็นระบบ
- 2.2 เพื่อยกระดับมาตรฐาน ศกร. ระดับตำบล ให้เป็นพื้นที่เรียนรู้ที่มีชีวิตและเข้าถึงประชาชนทุกกลุ่ม
- 2.3 เพื่อคัดเลือก ศกร. ระดับตำบล ที่มีผลงานโดดเด่น เป็นตัวแทนระดับอำเภอและระดับจังหวัด
- 2.4 เพื่อสังเคราะห์องค์ความรู้และแนวปฏิบัติที่ดี (Best Practice) ขยายผลสู่พื้นที่อื่น



3. ระดับคุณภาพ (100 คะแนน)

ระดับคุณภาพ	ช่วงคะแนน
ดีเยี่ยม ★★★★★	90 - 100
ดีมาก ★★★★☆	80 - 89
ดี ★★★☆☆	70 - 79
พอใช้ ★★☆☆☆	60 - 69
ปรับปรุง ★☆☆☆☆	ต่ำกว่า 60

4. แนวทางการดำเนินการประเมิน 3 ระดับ



4.1 ระดับตำบล (ศกร. ระดับตำบล)

ประเมินตนเองและจัดส่งข้อมูล

- 1 ประเมินตนเอง (Self-Assessment) ตามเกณฑ์การประเมิน 7 หมวด
- 2 จัดเตรียมเอกสารและหลักฐานเชิงประจักษ์
 - แผนงาน/โครงการ
 - รายงานผลการดำเนินงาน
 - ภาพกิจกรรม
 - ข้อมูลจากระบบสารสนเทศ
 - หลักฐานการมีส่วนร่วมของชุมชน
- 3 จัดทำรายงานผลการประเมินตนเอง (Self-Assessment Report)
- 4 ส่งรายงานพร้อมหลักฐานให้สำนักงานส่งเสริมการเรียนรู้ระดับอำเภอ

ผลลัพธ์ที่คาดหวัง

- ✓ มีคะแนนของ ศกร. ระดับตำบล ครบทุกแห่ง
- ✓ มีรายงานผลการดำเนินงานครบทุกตำบล



4.2 ระดับอำเภอ (ศกร. ระดับอำเภอ)

ประเมินทุกแห่งและคัดเลือกตัวแทน 1 แห่ง

- 1 รวบรวมผลการประเมินจาก ศกร. ระดับตำบลทุกแห่งในพื้นที่
- 2 แต่งตั้งคณะกรรมการประเมินระดับอำเภอ
- 3 ตรวจสอบเอกสาร หลักฐาน และพิจารณาให้คะแนนตามเกณฑ์เดียวกัน
- 4 จัดทำตารางสรุปคะแนน ศกร. ระดับตำบล ทุกแห่งในอำเภอ
- 5 จัดลำดับผลคะแนนจากมากไปน้อย
- 6 จัดเลือก ศกร. ระดับตำบล ที่มีคะแนนสูงสุด 1 แห่ง เป็นตัวแทนอำเภอ
- 7 จัดทำรายงานสรุประดับอำเภอ ประกอบด้วย
 - ตารางขบวนทุกแห่ง (ไฟล์ Excel)
 - จุดเด่นและจุดที่ควรพัฒนา
 - เหตุผลในการคัดเลือก
- 8 จัดส่งข้อมูลให้สำนักงานส่งเสริมการเรียนรู้ประจำจังหวัด ดังนี้
 - ผลคะแนน ศกร. ระดับตำบลทุกแห่ง (ไฟล์ Excel)
 - รายงานสรุประดับอำเภอ
 - ผลงานและเอกสารของตัวแทนอำเภอ

ผลลัพธ์ที่คาดหวัง

- ✓ มีข้อมูลครบทุกตำบล
- ✓ มีตัวแทนอำเภอ 1 แห่ง โดยกระบวนการโปร่งใส ตรวจสอบได้



4.3 ระดับจังหวัด (สำนักงาน ศกร.ประจำจังหวัด)

คัดเลือก 5 แห่ง ลงพื้นที่ประเมิน และตัดสิน

- 1 ตรวจสอบความครบถ้วนของข้อมูลจากทุกอำเภอ
- 2 แต่งตั้งคณะกรรมการกลั่นกรองและคัดเลือก ศกร. ระดับตำบล ที่มีศักยภาพสูง จำนวน 5 แห่ง
- 3 ลงพื้นที่ประเมินเชิงประจักษ์
- 4 ประเมินโดยพิจารณา
 - สภาพจริงของพื้นที่ (หน้าบ้าน - หลังบ้าน)
 - การจัดการกิจกรรมการเรียนรู้
 - การมีส่วนร่วมของชุมชน
 - ความต่อเนื่องและความยั่งยืน
- 5 รวมคะแนนและจัดลำดับผลการประเมิน ดังนี้
 - 🏆 รางวัลชนะเลิศ
 - 🥈 รองชนะเลิศ อันดับ 1
 - 🥉 รองชนะเลิศ อันดับ 2
 - 🌟 รางวัลชมเชย
- 6 จัดทำรายงานสรุประดับจังหวัด พร้อมทั้ง
 - วิเคราะห์จุดแข็งและจุดพัฒนา
 - สังเคราะห์แนวปฏิบัติที่ดี (Best Practice)
 - ขยายผลสู่ทุกอำเภอ

ผลลัพธ์ที่คาดหวัง

- ✓ ได้พื้นที่ต้นแบบระดับจังหวัด จำนวน 5 แห่ง
- ✓ ได้องค์ความรู้ที่สามารถนำไปขยายผลได้จริง

5. เกณฑ์การประเมิน 7 หมวด (100 คะแนน)



6. กระบวนการคัดเลือก (Selection Mechanism)



7. จุดเน้นของการประเมิน



8. ผลลัพธ์สุดท้าย

- ✓ ศกร. ทุกแห่งได้รับการพัฒนาอย่างต่อเนื่อง
- ✓ เกิดพื้นที่ต้นแบบที่มีคุณภาพและเป็นแหล่งเรียนรู้ของชุมชน
- ✓ เกิดองค์ความรู้และแนวปฏิบัติที่ดี (Best Practice) ขยายผลได้จริง
- ✓ ระบบการประเมินมีความเป็นธรรม โปร่งใส ตรวจสอบได้

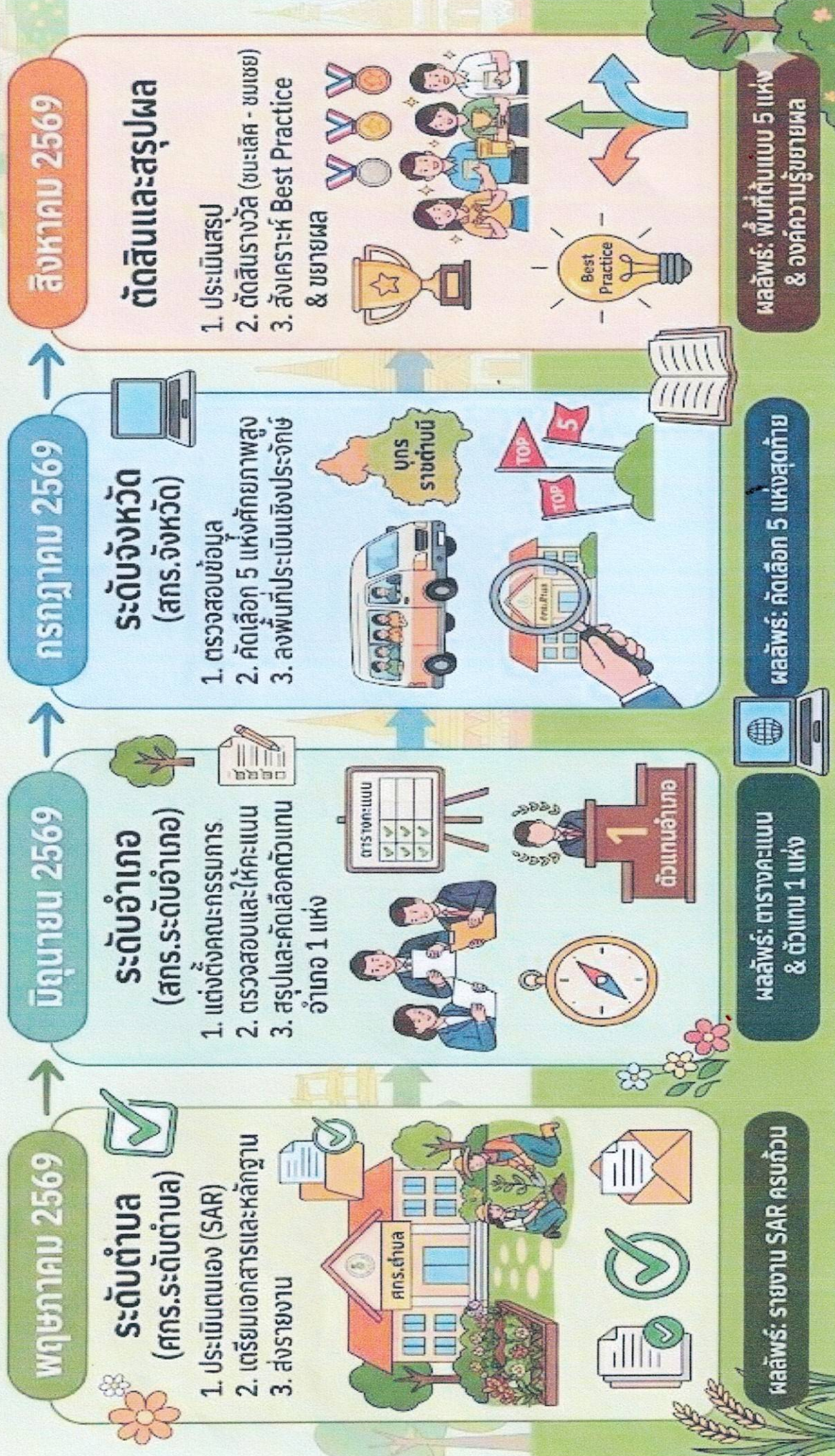


ร่วมกันพัฒนา ศกร. ระดับตำบล ให้เป็นพื้นที่เรียนรู้มีชีวิต เพื่อชุมชนเข้มแข็ง อย่างยั่งยืน



แผนการประเมิน ศกร.ระดับตำบล โครงการ "หน้าบ้านสวย หลังบ้านสวน"

ประจำปีงบประมาณ · พ.ศ. 2569 สำนักงาน สกร.ประจำจังหวัดอุบลราชธานี



แนวทางการดำเนินงานของศูนย์การเรียนรู้ระดับตำบล (ศกร.ระดับตำบล)
ภายใต้โครงการ “หน้าบ้านสวย หลังบ้านสวน” ประจำปีงบประมาณ พ.ศ. 2569

.....

1. แนวทางการดำเนินงานระดับตำบล

เพื่อให้การประเมินเป็นไปอย่างมีคุณภาพและสะท้อนผลการดำเนินงานจริง ศกร.ระดับตำบล
ควรดำเนินการ ดังนี้

1.1 การเตรียมความพร้อม

- 1) ศึกษาเกณฑ์การประเมิน 7 หมวด และตัวชี้วัดให้เข้าใจอย่างชัดเจน
- 2) วางแผนการดำเนินงานให้สอดคล้องกับแนวคิด “หน้าบ้านสวย หลังบ้านสวน”
- 3) จัดสภาพแวดล้อมของ ศกร. ให้มีความพร้อมทั้งด้านกายภาพ ความสะอาด ความเป็นระเบียบ
และบรรยากาศเอื้อต่อการเรียนรู้

1.2 การดำเนินกิจกรรมและพัฒนา ศกร.ระดับตำบล

- 1) จัดกิจกรรมการเรียนรู้ที่หลากหลาย ครอบคลุมทุกกลุ่มเป้าหมาย
- 2) ส่งเสริมการมีส่วนร่วมของชุมชน ภาคีเครือข่าย และอาสาสมัคร
- 3) พัฒนารูปแบบหรือกิจกรรมที่เป็นจุดเด่นของพื้นที่ (อัตลักษณ์/นวัตกรรม)
- 4) ดำเนินงานอย่างต่อเนื่อง และเชื่อมโยงกับบริบทของชุมชน

1.3 การประเมินตนเอง

- 1) ดำเนินการประเมินตนเอง (Self-Assessment) ตามเกณฑ์ 7 หมวด
- 2) วิเคราะห์จุดเด่น จุดที่ควรพัฒนา และแนวทางปรับปรุง

1.4 การจัดทำเอกสารและหลักฐาน จัดเตรียมหลักฐานเชิงประจักษ์ให้ครบถ้วน เช่น

- แผนงาน/โครงการ
- รายงานผลการดำเนินงาน
- ภาพกิจกรรม
- ข้อมูลจากระบบสารสนเทศ
- หลักฐานการมีส่วนร่วมของชุมชน

1.5 การจัดทำรายงานและส่งข้อมูล

- จัดทำรายงานผลการประเมินตนเอง (Self-Assessment Report) อย่างเป็นระบบ
- สรุปผลการดำเนินงานให้สะท้อนจุดเด่นและผลลัพธ์ที่ชัดเจน
- ส่งรายงานพร้อมเอกสารหลักฐานให้ ศกร.ระดับอำเภอ ภายในระยะเวลาที่กำหนด

ผลที่คาดว่าจะได้รับ

1. ศกร.ระดับตำบลทุกแห่งมีการประเมินตนเองอย่างเป็นระบบ ครบถ้วนตามเกณฑ์ที่กำหนด
2. มีรายงานผลการดำเนินงานและหลักฐานเชิงประจักษ์ที่สะท้อนผลลัพธ์จริงของพื้นที่
3. ศกร.ระดับได้รับการพัฒนาให้มีความพร้อมทั้งด้านกายภาพ การบริหารจัดการ และการจัดการเรียนรู้
4. เกิดกิจกรรมการเรียนรู้ที่หลากหลาย เข้าถึงประชาชนทุกกลุ่ม และสอดคล้องกับบริบทชุมชน
5. ชุมชนและภาคีเครือข่ายมีส่วนร่วมในการดำเนินงานมากขึ้น
6. เกิดจุดเด่น/นวัตกรรม หรือรูปแบบการดำเนินงานที่เป็นอัตลักษณ์ของแต่ละพื้นที่
7. ศกร.ระดับตำบล มีแนวทางพัฒนาอย่างต่อเนื่องจากผลการประเมินตนเอง

เอกสารประกอบการประเมิน

แบบฟอร์มที่ 1

แบบประเมินตนเอง (Self-Assessment)

ศูนย์การเรียนรู้ระดับตำบล (ศกร.ระดับตำบล) ภายใต้โครงการ “หน้าบ้านสวย หลังบ้านสวน”

ประจำปีงบประมาณ พ.ศ. 2569

สำนักงานส่งเสริมการเรียนรู้ประจำจังหวัดอุบลราชธานี

.....

คำชี้แจง :

1. ใช้สำหรับประเมินผลการดำเนินงานของ ศกร.ระดับตำบล ตามเกณฑ์ 7 หมวด รวม 100 คะแนน
2. ให้กรอก “คะแนนที่ได้” ตามสภาพจริง และระบุ “หลักฐานอ้างอิง”
3. แนบเอกสาร/ภาพประกอบตามรายการที่ประเมิน

ส่วนที่ 1 ข้อมูลทั่วไป

ชื่อ ศกร.ระดับตำบล :

อำเภอ จังหวัดอุบลราชธานี

ผู้รับผิดชอบ

เบอร์โทรศัพท์Line ID :

ส่วนที่ 2 ตารางสรุปการประเมิน

เกณฑ์การพิจารณา	คะแนนเต็ม	คะแนนที่ได้	หลักฐานอ้างอิง
หมวดที่ 1 : ด้านกายภาพ (30 คะแนน)			
1.1 อาคารสถานที่ (8 คะแนน)			
1) โครงสร้างอาคารปลอดภัย มั่นคง	2		
2) อาคารไม่แตกร้าว ไม่ทรุดเอียง	1		
3) พื้นที่ภายในสะอาด จัดเป็น สัดส่วนเป็นระเบียบ	2		
4) อากาศถ่ายเทดี แสงธรรมชาติ เข้าถึง	1		
5) ห้องน้ำสะอาด ถูกสุขลักษณะ มี สิ่งอำนวยความสะดวกและ ปลอดภัย	2		
รวมคะแนน	8		
เกณฑ์การพิจารณา	คะแนนเต็ม	คะแนนที่ได้	หลักฐานอ้างอิง

1.2 ภูมิทัศน์ (16 คะแนน)			
1) บริเวณด้านหน้าอาคารสะอาด สวยงาม เอื้อต่อการเรียนรู้	4		
2) มีการปลูกต้นไม้/ไม้ดอก/ไม้ ประดับ พร้อมป้ายชื่อ	3		
3) มีพื้นที่สีเขียวหรือสวนหย่อมที่ ดูแลสม่ำเสมอ	3		
4) มีแปลงผักหรือแปลงสาธิตหลัง ศูนย์ฯ ใช้งานจริง	4		
5) การดูแลพื้นที่โดยบุคลากร/ อาสาสมัคร/ชุมชนร่วมกัน	2		
รวมคะแนน	16		
1.3 สื่อ วัสดุ ครุภัณฑ์ (6 คะแนน)			
1) การสำรวจและจัดหาสื่อทันสมัย	2		
2) มีทะเบียนวัสดุ/สื่อ/ครุภัณฑ์เป็น ปัจจุบัน	1		
3) สื่อนวัตกรรมได้รับการดูแล/ บำรุงรักษา	1		
4) ใช้สื่อ นวัตกรรม เทคโนโลยีใน การจัดกิจกรรม	2		
รวมคะแนน	6		
รวมคะแนนหมวด 1	30		
หมวดที่ 2 : ด้านบุคลากรและการบริหารทีม (6 คะแนน)			
1) การสรรหาและแต่งตั้ง คณะกรรมการ/อาสาสมัคร	1		
2) มีทำเนียบภูมิปัญญาท้องถิ่นเป็น ปัจจุบัน	2		
3) การทำงานร่วมกับภาคีในพื้นที่	2		
4) การสร้างแรงจูงใจและสนับสนุน ทีมงาน	1		
รวมคะแนนหมวด 2	6		

เกณฑ์การพิจารณา	คะแนนเต็ม	คะแนนที่ได้	หลักฐานอ้างอิง
หมวดที่ 3 : ด้านแผนงาน คำรับรอง และการรายงานผล (12 คะแนน)			
1) การจัดทำแผนพัฒนาคุณภาพการศึกษา/แผนปฏิบัติการ	2		
2) การจัดทำคำรับรองปฏิบัติงาน	1		
3) เสนอต่อคณะกรรมการและผู้บริหารตามขั้นตอน	1		
4) บันทึกข้อมูลกิจกรรมลงระบบสารสนเทศกรม	2		
5) รายงานผลกิจกรรม/โครงการในระบบ	2		
6) สรุปผลและประเมินความพึงพอใจ	2		
7) รายงานสรุปผลประจำปีครบถ้วน	2		
รวมคะแนนหมวด 3	12		
หมวดที่ 4 : ด้านงบประมาณ (9 คะแนน)			
1) ใช้งบประมาณตามระเบียบทางราชการ	1		
2) การจัดทำคำขอรับการสนับสนุนงบประมาณ	2		
3) วางแผนและขออนุมัติการใช้จ่ายเงิน	2		
4) ทำหลักฐาน/เบิกจ่ายถูกต้องครบถ้วน	2		
5) รายงานการใช้จ่ายงบประมาณลงระบบตามกำหนด	2		
รวมคะแนนหมวด 4	9		
หมวดที่ 5 : ด้านวิชาการและกระบวนการเรียนรู้ (22 คะแนน)			
5.1 วิเคราะห์และพัฒนาหลักสูตร (8 คะแนน)			
1) วิเคราะห์ปัญหาและความต้องการร่วมกับภาคี	2		
2) พัฒนาหลักสูตร/แผนการเรียนรู้ตรงความต้องการพื้นที่	2		
3) พัฒนาสื่อนวัตกรรม/เทคโนโลยีการเรียนรู้	2		
4) การวัดและประเมินผลตามสภาพจริง	2		
รวมคะแนน	8		

เกณฑ์การพิจารณา	คะแนนเต็ม	คะแนนที่ได้	หลักฐานอ้างอิง
5.2 การจัดการกระบวนการเรียนรู้ทุกหมวด (14 คะแนน)			
1) มีการสำรวจผู้เรียน จัดกลุ่มตามความสามารถ จัดแผนการเรียนรู้และประเมินผลอย่างต่อเนื่อง	2		
2) จัดกิจกรรมอ่าน/เขียนตามนโยบายกรม ครอบคลุมกลุ่มเป้าหมายและเหมาะสมตามวัย	2		
3) ใช้พื้นที่สีเขียว/สวนหลังศูนย์เป็นแหล่งเรียนรู้จริง	4		
4) ใช้แปลงผัก/สวนอินทรีย์ในการสอนอาชีพและทักษะชีวิต สอดคล้องกับความต้องการพื้นที่	4		
5) บริหารจัดการการเรียนรู้เพื่อคุณวุฒิตามระดับครบวงจร	2		
รวมคะแนน	14		
รวมคะแนนหมวด 5	22		
หมวดที่ 6 : ด้านการมีส่วนร่วมและภาคีเครือข่าย (11 คะแนน)			
1) มีข้อมูลภาคี แหล่งเรียนรู้ ภูมิปัญญาท้องถิ่น	2		
2) จัดประชุมรับฟังความเห็นชุมชนต่อแผนงาน	1		
3) มี MOU หรือข้อตกลงความร่วมมือ	2		
4) ภาคีร่วมออกแบบและจัดกิจกรรมเรียนรู้	2		
5) ส่งเสริมการมีส่วนร่วมของชุมชนในการดูแลพื้นที่ศูนย์ฯ	2		
6) สร้างแรงจูงใจภาคีและชุมชนให้ร่วมต่อเนื่อง	2		
รวมคะแนนหมวด 6	11		
หมวดที่ 7 : ด้านการติดตาม ประเมินผล และเผยแพร่ (10 คะแนน)			
1) มีแผนติดตาม/ปฏิทินนิเทศชัดเจน	2		
2) ติดตามประเมินผลกิจกรรมของศูนย์ฯ	2		
3) สรุปผลการติดตามและจัดทำสารสนเทศเพื่อพัฒนา	2		

เกณฑ์การพิจารณา	คะแนนเต็ม	คะแนนที่ได้	หลักฐานอ้างอิง
4) ประชาสัมพันธ์ผลการดำเนินงานผ่านสื่อหลากหลาย	2		
5) การขยายผล (Best Practice) สู่ชุมชน	2		
รวมคะแนนหมวด 7	10		
รวมทั้งสิ้น	100		

ส่วนที่ 3 ระดับคุณภาพ

- ดีเด่น (90-100 คะแนน)
- ดีมาก (80-89 คะแนน)
- ดี (70-79 คะแนน)
- พอใช้ (60-69 คะแนน)
- ปรับปรุง (ต่ำกว่า 60 คะแนน)

ส่วนที่ 4 วิเคราะห์ผลการประเมิน

จุดเด่น :

.....

.....

จุดที่ควรพัฒนา :

.....

.....

แนวทางพัฒนาในระยะต่อไป :

.....

.....

ลงชื่อ

(.....)

ตำแหน่ง

วันที่ / /

แบบบันทึกหลักฐานเชิงประจักษ์
 ประกอบการประเมินตนเอง ของศูนย์การเรียนรู้ระดับตำบล.....
 อำเภอ.....จังหวัดอุบลราชธานี

หมวด	รายการกิจกรรม/ผลงาน	รายละเอียดโดยสรุป	หลักฐานประกอบ	แหล่งที่มา
1				
2				
3				
4				
5				
6				
7				

หมายเหตุ :

- 1.แนบไฟล์/รูปภาพ/ลิงก์ ให้สอดคล้องกับรายการ
2. ระบุให้ชัดเจนว่าสนับสนุน “หมวดใด”

รายงานผลการดำเนินงานตามเกณฑ์การประเมิน (Self-Assessment Report : SAR)
ศูนย์การเรียนรู้ระดับตำบล.....อำเภอ.....จังหวัดอุบลราชธานี
ภายใต้โครงการ “หน้าบ้านสวย หลังบ้านสวน” ปีงบประมาณ พ.ศ. 2569

คำชี้แจงการจัดทำรายงาน :

ให้เขียนรายงานตามข้อเท็จจริงของพื้นที่ ใช้ภาษาราชการ กระชับ ชัดเจน และเชื่อมโยงเนื้อหาให้สอดคล้องกับเกณฑ์การประเมินทั้ง 7 หมวด โดยควรแสดงผลการดำเนินงานทั้งเชิงปริมาณ (จำนวน/ร้อยละ) และเชิงคุณภาพ (การเปลี่ยนแปลงที่เกิดขึ้น) พร้อมระบุหลักฐานอ้างอิงให้ตรวจสอบได้ โดยมีโครงสร้างและวิธีเขียนรายงาน ดังนี้

ปกรายงาน

เขียนชื่อรายงาน โครงการ ปีงบประมาณ ชื่อหน่วยงาน และพื้นที่ให้ครบ จัดกึ่งกลางหน้า เน้นชื่อรายงานให้เด่น อ่านง่าย และเป็นทางการ

คำนำ

กล่าวถึงวัตถุประสงค์ของรายงาน ขอบเขตการจัดทำ และลักษณะการนำเสนอข้อมูลโดยสรุป เขียนให้กระชับ ไม่เกิน 1 หน้า

สารบัญ

แสดงหัวข้อและเลขหน้าให้ตรงกับเนื้อหาจริง ควรจัดทำแบบอัตโนมัติ

ส่วนที่ 1 บทนำ

1.1 ความเป็นมาและความสำคัญ

อธิบายที่มาของศูนย์การเรียนรู้ เชื่อมโยงนโยบายและโครงการ “หน้าบ้านสวย หลังบ้านสวน” พร้อมสะท้อนบทบาทต่อชุมชน

1.2 วัตถุประสงค์ของการดำเนินงาน

เขียนเป็นข้อ ๆ (2-4 ข้อ) ให้สอดคล้องกับเกณฑ์ เช่น การพัฒนาแหล่งเรียนรู้ การมีส่วนร่วม

ส่วนที่ 2 ข้อมูลพื้นฐาน

2.1 บริบทพื้นที่

อธิบายลักษณะพื้นที่ อาชีพ และปัญหาความต้องการของประชาชน

2.2 กลุ่มเป้าหมาย

ระบุกลุ่มเป้าหมายและจำนวนกลุ่มเป้าหมาย

2.3 ทรัพยากรสนับสนุนการดำเนินงาน

อธิบายบุคลากร สถานที่ อุปกรณ์ และเครือข่าย

ส่วนที่ 3 ผลการดำเนินงานตามเกณฑ์การประเมิน

ให้เขียนครบทั้ง 7 หมวด ในรูปแบบเดียวกัน โดยแต่ละหมวด ประกอบด้วย

1. แนวทางดำเนินงาน : อธิบายวิธีดำเนินงานเป็นขั้นตอน เชื่อมโยงแผนงาน
2. ผลการดำเนินงาน :
 - เสิ่งปริมาณ (จำนวนกิจกรรม/ผู้เข้าร่วม)
 - เสิ่งคุณภาพ (การเปลี่ยนแปลงที่เกิดขึ้น)
3. หลักฐานอ้างอิง : ระบุเอกสาร เช่น แผนงาน รายงาน ภาพถ่าย

ส่วนที่ 4 ผลลัพธ์และผลกระทบ

4.1 ผลที่เกิดกับผู้เรียน

อธิบายความรู้ ทักษะ และคุณภาพชีวิตที่เปลี่ยนแปลง

4.2 ผลที่เกิดกับชุมชน

อธิบายความเข้มแข็ง การมีส่วนร่วม และเครือข่าย

4.3 ตัวชี้วัดความสำเร็จ

ระบุข้อมูลเชิงตัวเลข เช่น จำนวนกิจกรรม ผู้เข้าร่วม ความพึงพอใจ

ส่วนที่ 5 จุดเด่น / Best Practice

นำเสนอผลงานเด่น โดยระบุชื่อ วิธีดำเนินงาน ผลลัพธ์ และจุดเด่นที่สามารถขยายผลได้

ส่วนที่ 6 ปัญหา อุปสรรค และข้อเสนอแนะ

ระบุปัญหา สาเหตุ และแนวทางแก้ไขที่ปฏิบัติได้จริง

ส่วนที่ 7 แผนพัฒนาในระยะต่อไป

เสนอแนวทางพัฒนาในอนาคต โดยเชื่อมโยงกับผลการดำเนินงานและความต่อเนื่อง

ภาคผนวก

แนบหลักฐาน เช่น แผนงาน รายงานกิจกรรม ภาพถ่าย แบบประเมิน

แนวทางการดำเนินงานของ สกร.ระดับอำเภอ
ภายใต้โครงการ “หน้าบ้านสวย หลังบ้านสวน” ประจำปีงบประมาณ พ.ศ. 2569

.....

เพื่อให้การประเมินมีความเป็นมาตรฐานเดียวกัน และสามารถคัดเลือกตัวแทนได้อย่างมีคุณภาพ ให้ดำเนินการ ดังนี้

2.1 การวางแผนและชี้แจง

- 1) ประชุมชี้แจงแนวทาง เกณฑ์การประเมิน และขั้นตอนการดำเนินงานแก่ สกร.ระดับตำบลทุกแห่ง
- 2) กำหนดปฏิทินการดำเนินงานระดับอำเภออย่างชัดเจน
- 3) สนับสนุนและให้คำปรึกษาแก่ สกร.ในพื้นที่อย่างต่อเนื่อง

2.2 การรวบรวมและตรวจสอบข้อมูล

- 1) รับรายงานและเอกสารจาก สกร.ระดับตำบลทุกแห่ง
- 2) ตรวจสอบความครบถ้วน ถูกต้อง และความสอดคล้องของข้อมูล
- 3) ให้ข้อเสนอแนะเพื่อปรับปรุงข้อมูลก่อนการประเมิน

2.3 การแต่งตั้งคณะกรรมการและประเมิน

- 1) แต่งตั้งคณะกรรมการประเมินระดับอำเภอ
- 2) ดำเนินการประเมินตามเกณฑ์ 7 หมวด โดยใช้มาตรฐานเดียวกัน
- 3) พิจารณาจากเอกสาร หลักฐาน และลงพื้นที่ตรวจสอบ

2.4 การสรุปผลและจัดลำดับ

- 1) จัดทำตารางสรุปคะแนน สกร.ทุกแห่ง (ไฟล์ Excel)
- 2) วิเคราะห์จุดเด่นและจุดที่ควรพัฒนาของแต่ละแห่ง
- 3) จัดลำดับผลคะแนนจากมากไปน้อยอย่างโปร่งใส

2.5 การคัดเลือกตัวแทนอำเภอ

- 1) คัดเลือก สกร.ระดับตำบลที่มีคะแนนสูงสุด จำนวน 1 แห่ง เป็นตัวแทนอำเภอ
- 2) พิจารณาร่วมกับศักยภาพเชิงคุณภาพ เช่น ความโดดเด่น ความยั่งยืน และการมีส่วนร่วม
- 3) จัดทำเหตุผลประกอบการคัดเลือกอย่างชัดเจน

2.6 การจัดทำรายงานและส่งต่อ

จัดส่งข้อมูลให้สำนักงานส่งเสริมการเรียนรู้ประจำจังหวัด ประกอบด้วย

- 1) ตารางคะแนน สกร.ทุกแห่ง (ไฟล์ Excel)
- 2) รายงานสรุประดับอำเภอ
- 3) ผลงานและเอกสารของตัวแทนอำเภอ

2.6 การสะท้อนผลและพัฒนา

- 1) แจ้งผลการประเมินให้ สกร.ระดับตำบลทุกแห่งรับทราบ
- 2) ให้ข้อเสนอแนะเพื่อการพัฒนาในรอบถัดไป
- 3) ส่งเสริมการแลกเปลี่ยนเรียนรู้ และขยายผลแนวปฏิบัติที่ดี

ผลที่คาดว่าจะได้รับ

1. มีผลการประเมิน ศกร.ระดับตำบล ครบทุกแห่งในพื้นที่อย่างเป็นระบบและตรวจสอบได้
2. ได้ฐานข้อมูลผลการดำเนินงานของ ศกร.ระดับตำบลที่สามารถนำไปใช้วิเคราะห์และวางแผนพัฒนาได้
3. ได้ตัวแทน ศกร.ระดับตำบล จำนวน 1 แห่ง ที่มีศักยภาพสูงและมีความโดดเด่น
4. กระบวนการประเมินมีความโปร่งใส เป็นธรรม และใช้เกณฑ์มาตรฐานเดียวกัน
5. เกิดการแลกเปลี่ยนเรียนรู้ระหว่าง ศกร.ระดับตำบลในพื้นที่ และยกระดับคุณภาพโดยรวมของอำเภอ
6. มีข้อเสนอแนะเชิงพัฒนาเพื่อส่งเสริมและยกระดับ ศกร.ระดับตำบลในรอบถัดไป
7. มีข้อมูลและรายงานที่พร้อมสำหรับการคัดเลือกระดับจังหวัดอย่างมีประสิทธิภาพ

เอกสารประกอบการประเมิน

แบบฟอร์มที่ 1

แบบสรุปผลคะแนน ศกร.ระดับตำบล (ระดับอำเภอ)
ศูนย์ส่งเสริมการเรียนรู้ระดับอำเภอ.....

ลำดับ	ชื่อ ศกร.ระดับ ตำบล	คะแนนประเมิน							รวม	ระดับ คุณภาพ
		หมวด 1	หมวด 2	หมวด 3	หมวด 4	หมวด 5	หมวด 6	หมวด 7		
1										
2										
3										
4										
5										
6										
7										
.....										

หมายเหตุ :

1. จัดทำเป็นไฟล์ Excel ส่งสำนักงาน ศกร. ประจำจังหวัด ผ่านช่องทาง Line ID : 0902636868
2. ให้สถานศึกษาระบุข้อมูล ศกร. ระดับตำบล ให้ครบทุกแห่ง

แบบสรุปรายงานผลการประเมิน ศกร. ระดับตำบล (ระดับอำเภอ)
ภายใต้โครงการ “หน้าบ้านสวย หลังบ้านสวน” ปีงบประมาณ พ.ศ. 2569

.....

ศูนย์ส่งเสริมการเรียนรู้ระดับอำเภอ.....

1. ภาพรวมการดำเนินงานในพื้นที่

ให้เขียนอธิบายภาพรวมการดำเนินงานของศูนย์การเรียนรู้ระดับตำบลในอำเภอ โดยกล่าวถึงแนวทางการขับเคลื่อนโครงการในภาพรวม ลักษณะการดำเนินงานร่วมกันของทุกแห่ง และผลลัพธ์ที่เกิดขึ้นโดยสังเขป ควรเขียนให้เห็นทิศทางเดียวกันของพื้นที่ และเชื่อมโยงถึงการมีส่วนร่วมของชุมชนหรือเครือข่าย เขียนเป็นความเรียง 3-5 ประโยคต่อเนื่อง อ่านแล้วเข้าใจภาพรวมทันที

2. ผลการประเมิน ศกร.ทุกแห่ง

ให้เขียนสรุปผลการประเมินในเชิงภาพรวม โดยระบุจำนวนศกร.ทั้งหมด และจำนวนที่อยู่ในแต่ละระดับคุณภาพ รวมทั้งสรุปแนวโน้มสั้น ๆ เช่น ผลส่วนใหญ่อยู่ในระดับใด เพื่อสะท้อนภาพรวมของพื้นที่ เขียนเป็นความเรียงสั้น 2-3 ประโยค เน้นความชัดเจนของข้อมูลและความถูกต้อง

3. ศกร.ระดับตำบล ที่ได้รับการคัดเลือกเป็นตัวแทนอำเภอ

ให้เขียนระบุชื่อศูนย์การเรียนรู้ระดับตำบลที่ได้รับการคัดเลือก พร้อมคะแนนที่ได้รับ โดยเขียนเป็นประโยคสั้น ๆ ชัดเจน ไม่ต้องอธิบายรายละเอียดเพิ่มเติมในข้อนี้ เพื่อให้ข้อมูลตรงไปตรงมาและเข้าใจง่าย

4. เหตุผลในการคัดเลือก

ให้เขียนอธิบายเหตุผลที่เลือกศกร.ระดับตำบลแห่งนี้ โดยเน้นจุดเด่นที่สอดคล้องกับเกณฑ์การประเมิน เช่น ความสวยงาม ความเป็นระเบียบ ความคิดสร้างสรรค์ การมีส่วนร่วม หรือผลลัพธ์ที่ชัดเจน ควรเขียนแบบมีเหตุผลรองรับ ไม่ใช่คำกว้าง ๆ และเรียบเรียงให้เป็นความเรียง 3-4 ประโยคที่อ่านแล้วเห็นภาพชัดเจน

5. จุดเด่นของพื้นที่

ให้เขียนสรุปจุดแข็งของการดำเนินงานในระดับอำเภอ โดยมองภาพรวมทุกศกร.ระดับตำบลร่วมกัน เช่น ความร่วมมือของชุมชน ความต่อเนื่องของกิจกรรม หรือรูปแบบการพัฒนาที่โดดเด่น ควรเลือกประเด็นสำคัญ 1-2 เรื่องมาเขียนเป็นความเรียงสั้น เพื่อสะท้อนเอกลักษณ์ของพื้นที่

6. จุดที่ควรพัฒนา

ให้เขียนสะท้อนสิ่งที่ยังสามารถพัฒนาได้ในภาพรวมของอำเภอ โดยระบุประเด็นที่ควรปรับปรุงอย่างสร้างสรรค์ เช่น ความต่อเนื่อง การพัฒนากิจกรรม หรือการมีส่วนร่วมของกลุ่มเป้าหมาย ควรเขียนในลักษณะเสนอแนะแนวทาง ไม่ใช่ถ้อยคำตำหนิ และเรียบเรียงเป็นความเรียง 2-3 ประโยคที่ชัดเจนและนำไปพัฒนาต่อได้

ลงชื่อ

(.....)

ประธานคณะกรรมการประเมินระดับอำเภอ

วันที่ / /

แบบรับรองผลการคัดเลือกตัวแทนระดับอำเภอ
การประเมิน ศกร. ระดับตำบล ภายใต้โครงการ “หน้าบ้านสวย หลังบ้านสวน”
ปีงบประมาณ พ.ศ. 2569

.....

ขอรับรองว่า ศกร.ตำบล.....สังกัดศูนย์ส่งเสริมการเรียนรู้ระดับอำเภอ.....
จังหวัดอุบลราชธานี เป็นผู้ได้รับการคัดเลือกเป็นตัวแทนระดับอำเภอ..... โดยผ่านกระบวนการ
ประเมินที่โปร่งใส ตรวจสอบได้ทุกขั้นตอน

ลงชื่อ

(.....)

ประธานคณะกรรมการประเมินระดับอำเภอ

วันที่ / /